

По вопросам продаж и поддержки обращайтесь:

Астрахань +7 (851) 299-46-80

Барнаул +7 (385) 237-96-76

Белгород +7 (472) 220-58-80

Владимир +7 (492) 249-51-33

Волгоград +7 (844) 245-94-42

Екатеринбург +7 (343) 302-14-75

Ижевск +7 (341) 220-90-75

Казань +7 (843) 207-19-05

Калининград +7 (401) 272-21-36

Кемерово +7 (384) 221-56-70

Киров +7 (833) 220-58-70

Краснодар +7 (861) 238-86-59

Красноярск +7 (391) 989-82-67

Курск +7 (471) 223-80-45

Липецк +7 (474) 220-01-75

Москва +7 (499) 404-24-72

Набережные Челны +7 (855) 291-01-32

Нижний Новгород +7 (831) 200-34-65

Новосибирск +7 (383) 235-95-48

Омск +7 (381) 299-16-70

Оренбург +7 (353) 248-64-35

Пермь +7 (342) 233-81-65

Ростов-на-Дону +7 (863) 309-14-65

Рязань +7 (491) 277-61-95

Самара +7 (846) 219-28-25

Санкт-Петербург +7 (812) 660-57-09

Саратов +7 (845) 239-86-35

Смоленск +7 (481) 251-55-32

Ставрополь +7 (865) 257-76-63

Сургут +7 (346) 277-96-35

Тверь +7 (482) 239-50-56

Тула +7 (487) 244-05-30

Тюмень +7 (345) 256-94-75

Ульяновск +7 (842) 242-51-95

Уфа +7 (347) 258-82-65

Хабаровск +7 (421) 292-95-69

Чебоксары +7 (835) 228-50-89

Челябинск +7 (351) 277-89-65

Ярославль +7 (485) 267-02-35

сайт: piterflow.pro-solution.ru | эл. почта: pwf@pro-solution.ru

телефон: 8 800 511 88 70

Россия, Казахстан и другие страны ТС доставка в любой город



Программа «Настройка модемов»

Руководство пользователя

Назначение программы

Программа **Настройка модемов** (в дальнейшем программа) предназначена для настройки модемов для работы с приборами, производства ЗАО "ТЕРМОТРОНИК".

Программа функционирует под управлением операционной системы Windows XP и выше.

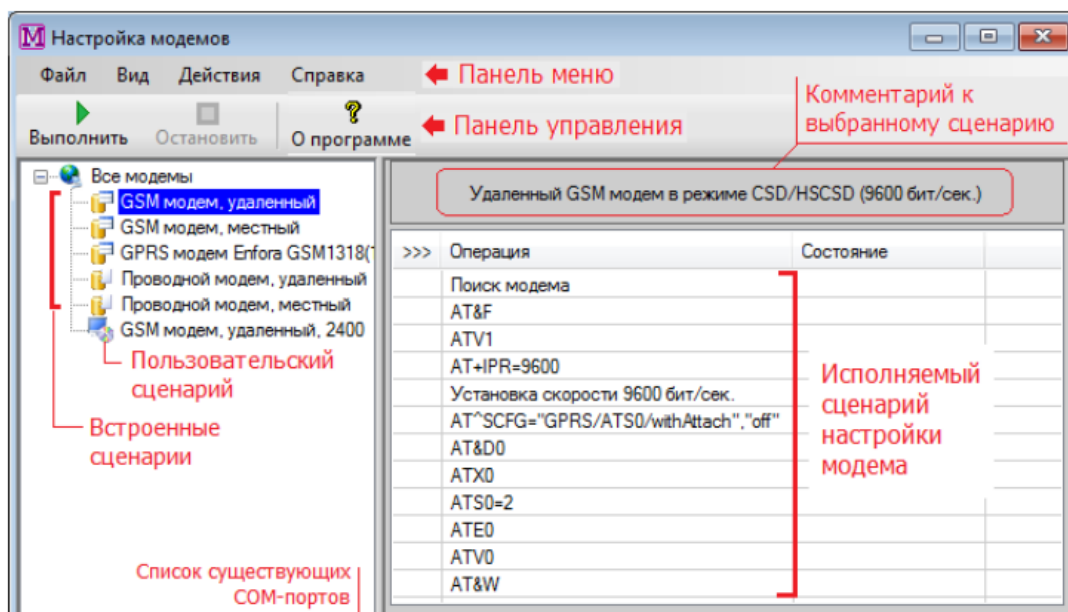
Рабочий каталог программы должен быть разрешен на запись.

Для функционирования программы необходимо наличие Microsoft .NET Framework 3.5

Программа поставляется в виде исполняемого файла и не требует установки.

Интерфейс пользователя

При запуске программы на экран выводится главное окно программы

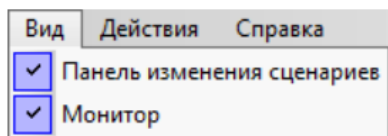


В левом окне программы перечислены названия сценариев настройки модемов (встроенные и пользовательские), а в правом окне - выбранный сценарий и ход его выполнения.

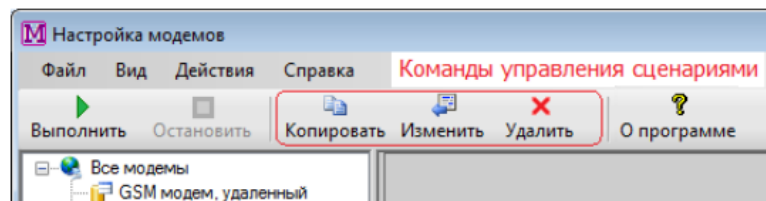
В окне "COM-порт" отображается перечень доступных портов компьютера, а также начальная скорость для поиска модема.

В нижней части главного окна находятся строка состояния, отображающая результаты выполнения команд и индикаторы, сигнализирующие об обмене информацией между ПК и модемом.

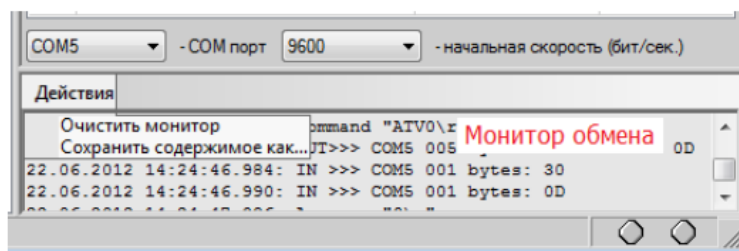
Меню Вид.



Установка флажка "**Панель изменения сценариев**" добавляет на панель команды управления сценариями.



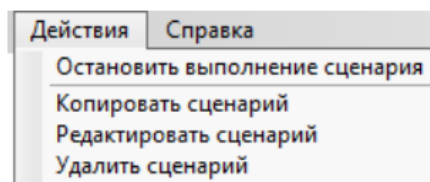
Установка флажка "**Монитор**" добавляет в правый нижний угол окна программы экран монитора обмена, в котором отображается процесс настройки модема (ход выполнения сценария настройки).



Пункт "**Действия**" монитора обмена включает 2 команды:

- **Очистить монитор** - очистка содержимого окна монитора обмена.
- **Сохранить содержимое как** - команда сохранения содержимого окна монитора обмена в текстовый файл.

Меню "Действия"



Данный пункт меню дублирует соответствующие команды на панели управления.

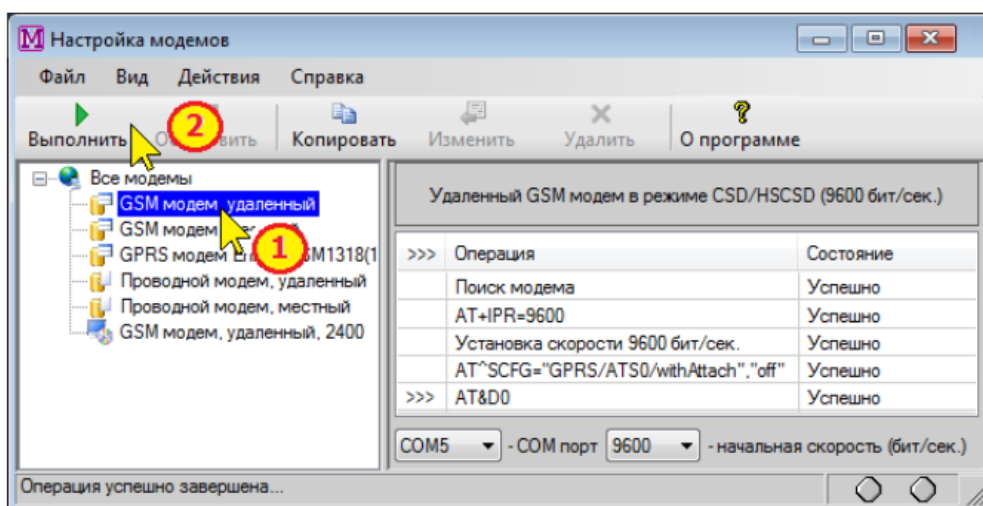
Настройка модема

Для настройки модема необходимо:

1. Выбрать сценарий настройки модема в зависимости от типа модема (GSM или проводной), места установки (удаленный - который подключается к прибору учета или местный - который подключается к компьютеру).

2. Нажать кнопку "**Выполнить**".

Результат выполнения сценария отображается в правом окне программы.



По окончании настройки в строке состояния пишется надпись "Операция успешно завершена".

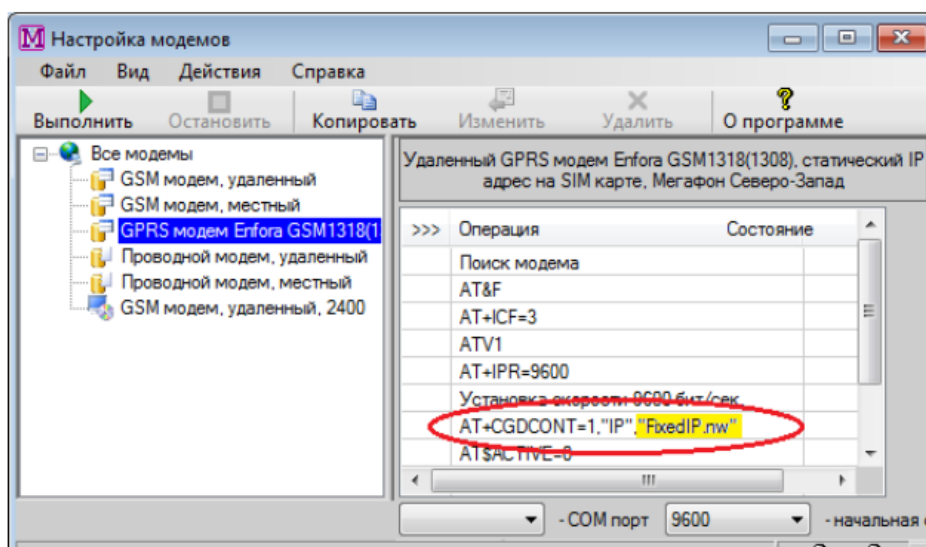
3. В случае появления надписи "Операция завершена не успешно" следует сохранить в текстовом формате монитор обмена и отправить в техподдержку ЗАО "ТЕРМОТРОНИК" по адресу: support@termotronic.ru

Примечание.

При работе по GPRS необходимо в настройках модема прописать адрес точки доступа для VPN соединения - команда "AT+CGDCONT".

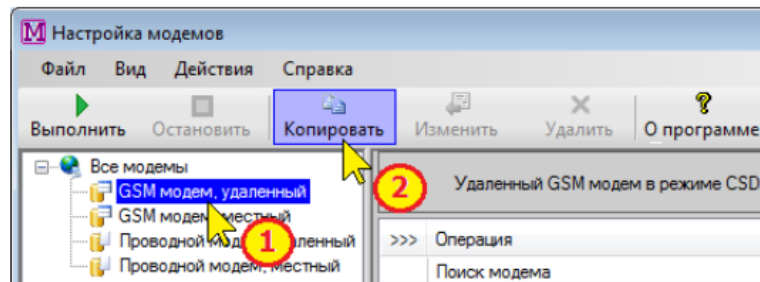
Изменение настройки возможно только в режиме редактирования сценария (см. [Редактирование сценария](#)).

Конкретное значение можно узнать на сайте регионального представителя оператора связи.

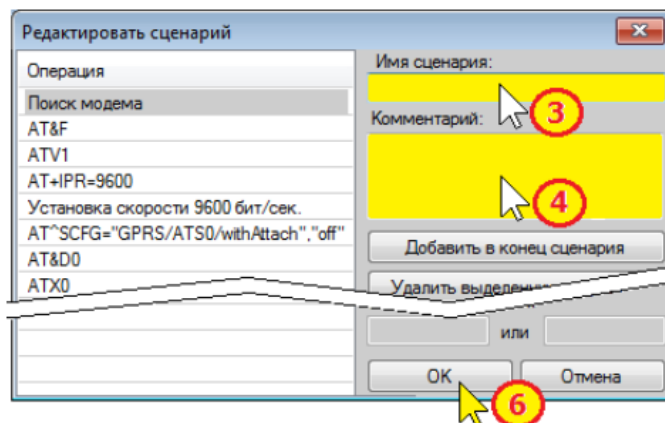


Создание сценария

1. Выбрать сценарий, максимально похожий на создаваемый.
2. Нажать кнопку **"Копировать"**.



3. Ввести название сценария.
4. Ввести комментарий к сценарию.
5. Отредактировать сценарий (см. [Редактирование сценария](#)).
6. Нажать кнопку **"ОК"**.

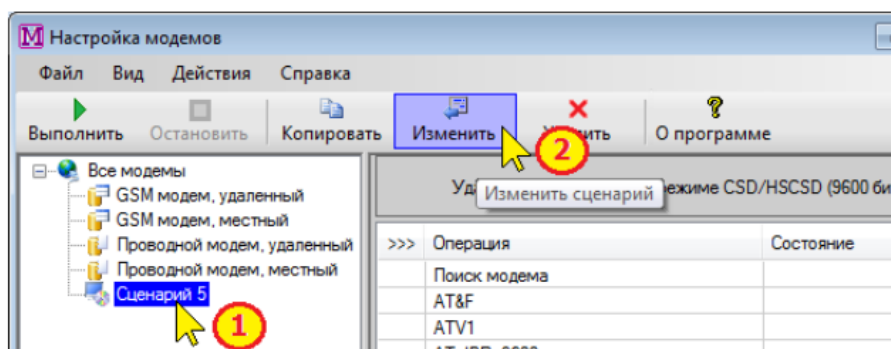


Сценарий создан.

Примечание Созданный пользовательский сценарий сохраняется в рабочем каталоге программы в виде файла с расширением *.mscript

Редактирование сценария

1. Выбрать редактируемый сценарий.
2. Нажать кнопку **"Изменить"**.



В окне редактирования сценария возможны следующие действия:

- Добавление операции.

- Редактирование операции.
- Перемещение операции.
- Удаление операции.

Добавление операции.

Для добавления в сценарий операции следует нажать кнопку "**Добавить в конец сценария**".

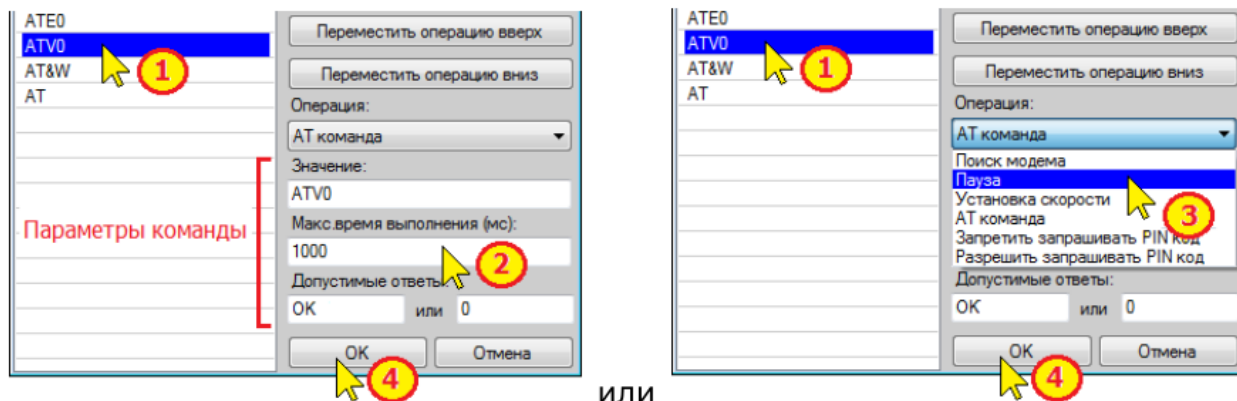
В результате в конец сценария добавляется AT команда "AT".

Далее эту команду следует отредактировать и переместить в нужное место.

Редактирование операции.

Для редактирования команды (операции) необходимо:

1. Выделить подлежащую изменению команду (операцию).
2. Изменить параметры команды.
3. Или заменить операцию на другую.
4. Нажать кнопку "ОК".



или

Допустимые типы операций:

- **Поиск модема** - операция по автоматическому поиску подключения модема к заданному COM-порту.
- **Пауза** - установка задержки.
- **Установка скорости** - настройка COM-порта компьютера на заданную скорость.
- **AT команда** - ввод AT-команды модема.
- **Запретить запрашивать PIN код.**
- **Разрешить запрашивать PIN код.**

Перемещение операции.

Для перемещения команды (операции) в сценарии необходимо:

1. Выделить команду (операцию).
2. Нажать кнопку "Переместить операцию вверх" или "Переместить операцию вниз".
3. Нажать кнопку "ОК".

Удаление операции.

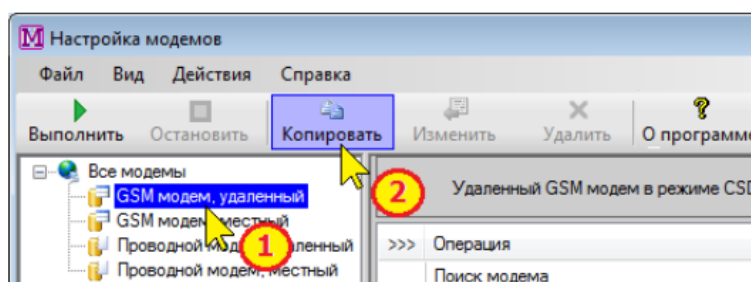
Для исключения команды (операции) из сценария необходимо:

1. Выделить команду (операцию).
2. Нажать кнопку "Удалить выделенную операцию".
3. Нажать кнопку "ОК".

Пример создания сценария

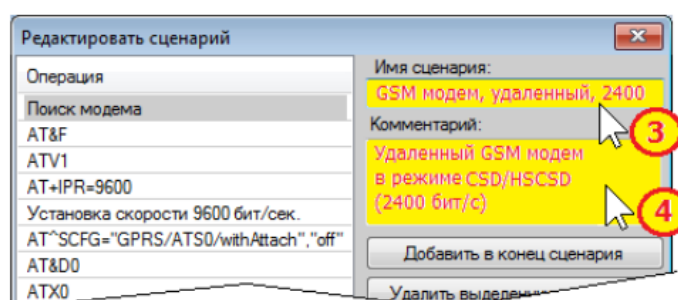
Для примера рассмотрим создание сценария настройки удаленного GSM-модема, для работы на скорости 2400 бит/с.

1. Выбрать сценарий настройки удаленного модема на скорости 9600.
2. Нажать кнопку "**Копировать**".



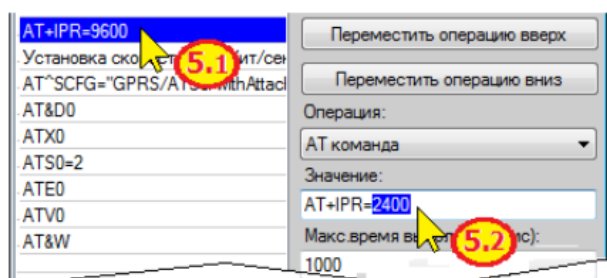
3. Ввести название сценария - "GSM модем, удаленный, 2400".

4. Ввести комментарий к сценарию - "Удаленный GSM модем в режиме CSD/HSCSD (2400 бит/с)".

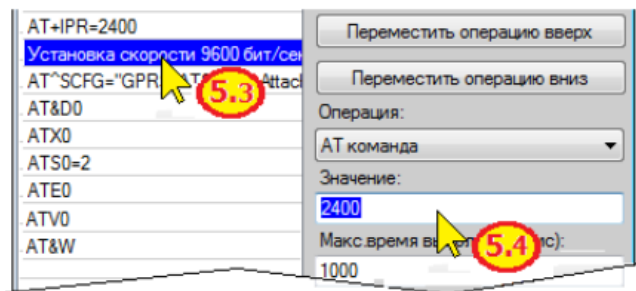


5. Отредактировать сценарий.

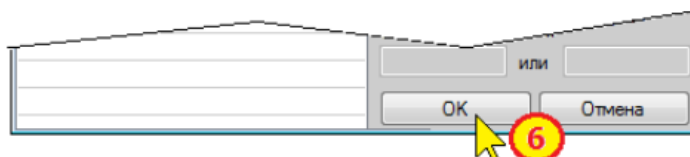
- 5.1. Выбрать команду "AT+IPR=9600" - установка скорости модема;
- 5.2. Изменить значение скорости на 2400 бит/с;



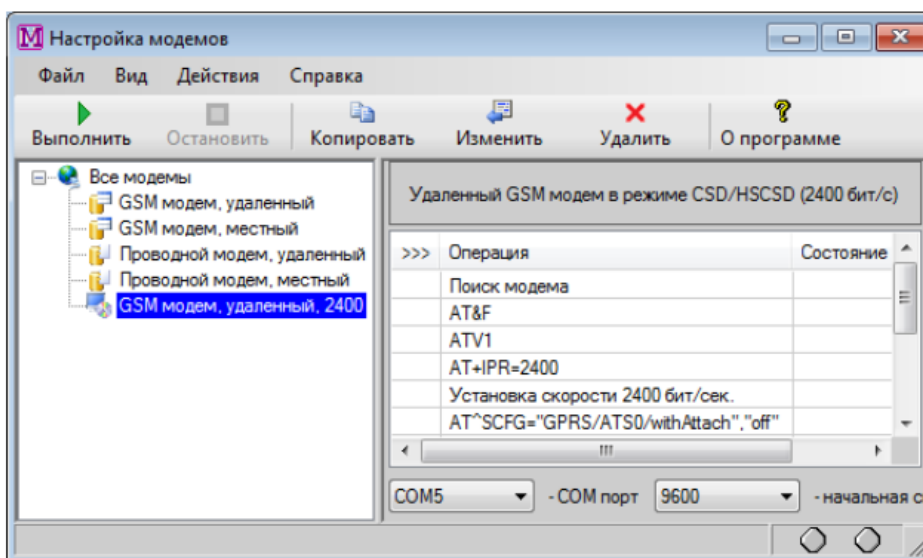
- 5.3. Выбрать процедуру "Установка скорости 9600 бит/с;
- 5.4. Изменить значение скорости Com-порта компьютера на 2400 бит/с.



6. Нажать кнопку "ОК".



Сценарий создан.



Контакты

Сайт ЗАО «ТЕРМОТРОНИК»: www.termotronic.ru

Служба технической поддержки:

e-mail: support@termotronic.ru

тел. 8-800-333-10-34

По вопросам продаж и поддержки обращайтесь:

Астрахань +7 (851) 299-46-80

Барнаул +7 (385) 237-96-76

Белгород +7 (472) 220-58-80

Владимир +7 (492) 249-51-33

Волгоград +7 (844) 245-94-42

Екатеринбург +7 (343) 302-14-75

Ижевск +7 (341) 220-90-75

Казань +7 (843) 207-19-05

Калининград +7 (401) 272-21-36

Кемерово +7 (384) 221-56-70

Киров +7 (833) 220-58-70

Краснодар +7 (861) 238-86-59

Красноярск +7 (391) 989-82-67

Курск +7 (471) 223-80-45

Липецк +7 (474) 220-01-75

Москва +7 (499) 404-24-72

Набережные Челны +7 (855) 291-01-32

Нижний Новгород +7 (831) 200-34-65

Новосибирск +7 (383) 235-95-48

Омск +7 (381) 299-16-70

Оренбург +7 (353) 248-64-35

Пермь +7 (342) 233-81-65

Ростов-на-Дону +7 (863) 309-14-65

Рязань +7 (491) 277-61-95

Самара +7 (846) 219-28-25

Санкт-Петербург +7 (812) 660-57-09

Саратов +7 (845) 239-86-35

Смоленск +7 (481) 251-55-32

Ставрополь +7 (865) 257-76-63

Сургут +7 (346) 277-96-35

Тверь +7 (482) 239-50-56

Тула +7 (487) 244-05-30

Тюмень +7 (345) 256-94-75

Ульяновск +7 (842) 242-51-95

Уфа +7 (347) 258-82-65

Хабаровск +7 (421) 292-95-69

Чебоксары +7 (835) 228-50-89

Челябинск +7 (351) 277-89-65

Ярославль +7 (485) 267-02-35

сайт: piterflow.pro-solution.ru | эл. почта: pwf@pro-solution.ru

телефон: 8 800 511 88 70

Россия, Казахстан и другие страны ТС доставка в любой город